

# Licht-Quanten aktiviertes Wasser

## Das Wasser des Lebens

Es besteht aus 4 Grundelementarkräften des physischen Lebens

### Licht - Wasser - Kristallsalz - Ätherkraft

Diese Elemente sind die Urheilmittel des Menschen. Im Licht-Quanten aktivierten Wasser sind die 4 Lebenskräfte der Natur in konzentrierter Form enthalten.

## Wie wird Super Ionisiertes Licht-Quanten Wasser hergestellt und woraus besteht es?

### **Licht** Sonnen-Licht-Quanten

Reines Quellwasser wird direkt vom Ursprung des Berges entnommen. Es wird mit vielfach verstärktem Sonnenlicht bestrahlt und einen Mondzyklus (28 Tage) dem Sonnenlicht ausgesetzt. Sonnenlicht enthält die heilenden Frequenzen aller Farben und das gesamte unsichtbare lebenserhaltende Lichtspektrum des Universums.

Alle energetischen und biochemischen Vorgänge der Zelle und die DNS-Programmierung im Zellkern des menschlichen Körpers werden durch Licht-Quanten gesteuert.

### **Wasser** Super Ionisiertes Wasser extra stark

Das Super Ionisierte, hochenergetisierte Wasser wurde von dem charismatischen Forscher Ayhan Doyuk, einem Mann mit Herz und Verstand, entwickelt. Aus seiner transformierenden Herzqualität und dem vollständigen Verstehen des Lebens wurde Wasser einer neuen Dimension geboren.

Licht-Quanten aktiviertes Wasser ist eine Kombination aus Super Ionisiertem A, B und C Formula Wasser, wobei jede dieser Formula Komponenten in extra starker Konzentration vorliegt.

Herr Ayhan Doyuk hat das extra starke Super Ionisierte Wasser speziell für den medizinischen Gesundwerdungsprozess entwickelt. Es besitzt eine entgiftende, milieuregulierende, zellregenerierende und hohe antioxidative Kraft.

Licht-Quanten aktiviertes Wasser mit vielen freien Elektronen und hoher Lichtenergie öffnet das Lichtzentrum des Herzens und dient den Menschen die mit klarer Entscheidung und Eigenverantwortung den Weg der Bewusstseinsentwicklung gehen.

### **Quellwasser**

Weiters wird reines, **ursprüngliches Quellwasser** zugesetzt. Dieses junge, reine Quellwasser wird ohne der Zuhilfenahme von Pumpen direkt von der Quelle entnommen. Der Quellursprung befindet sich auf der Licht-Quell Alm auf 1000 Meter Seehöhe in den Bergen des steirischen Salzkammergutes.

Dem Quellwasser wird dann - die Kraft der Erde das Naturkristallsalz zugesetzt.

## **Naturkristallsalz - die Kraft der kristallinen Erde**

Naturkristallsalz ist die reine kristalline Form des Urmeeres mit allen wichtigen Spurenelementen und Mineralstoffen. Daraus entsteht die osmotische Steuerkraft aller Zell- und Körperflüssigkeiten.

Naturkristallsalz ist ein wichtiger Informationsträger und dient zum Aufbau der Zellelektrizität, und Leitfähigkeit.

## **Ätherkraft**

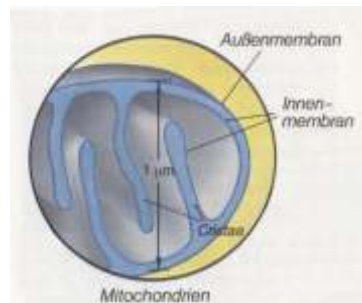
Die Ätherkräfte sind feinstoffliche Energien, die alle Elementarkräfte zusammenhalten und die ordnende Matrix in allen Lebensabläufen darstellen. Die Ätherkräfte werden mittels Licht-Quanten und Photonenstrahlen des Sonnenspektrums übertragen.

**Licht-Quanten aktiviertes Wasser ist ein gesunderhaltendes, Leben begleitendes Energetikum für Körper, Seele und Geist.**

## **I. Die Wirkung von Licht-Quanten aktiviertem Wasser**

### **1. Hohe Zellenergie durch Aktivierung der ATP-Ionenpumpe**

Alle Stoffwechselfvorgänge, Muskel- und Gehirntätigkeit etc. benötigen Energie. Die für den Körper direkt verwendbare und speicherbare Energie ist Adenosin Triphosphat (ATP) und wird dem Körper aus den Energiefabriken der Zelle, den sogenannten Mitochondrien, bereitgestellt.

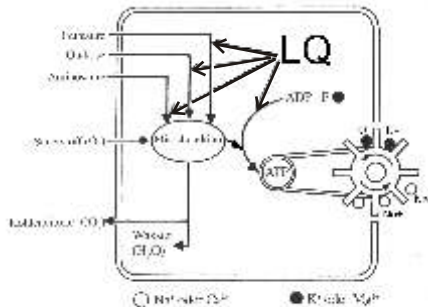


Die Mitochondrien sind Zellorganellen, die noch ihre eigene DNS erhalten haben. Diese besitzen die Fähigkeit, Lichtenergie direkt in biochemische Energie (ATP - Adenosin-Tri-Phospat) zu verwandeln.



Licht-Quanten aktiviertes Wasser stellt die notwendigen Licht-Quanten, Wasserstoffionen und freie Elektronen zur Verfügung die für die ATP Bildung notwendig sind. Die Zellentgiftung und Ernährung erfolgt durch die Zellmembran-Ionenpumpe. Auch das elektrische Potential wird durch die Ionenpumpe aufrecht erhalten. Sie pumpt das notwendige K und Mg in die Zelle und das Na und Ca aus der Zelle heraus und hält so einen Ionenkonzentrationsunterschied und damit ein elektrisches Membranpotential aufrecht. Diese den Zellstoffwechsel aufrechterhaltende und energieaufbauende Ionenpumpe wird durch die biochemische Energie ATP angetrieben.

Fehlen dem Körper ATP und die basischen Mineralien vermindert sich der Zellstoffwechsel bis hin zur Zelldegeneration. Ein chronischer Licht- und ATP - Mangel führt zu frühzeitiger Alterung und Erkrankungen. Jede Krebserkrankung ist gekennzeichnet durch Lichtmangel und einem ATP Defizit in der Zelle. Auch für die Verstoffwechslung von Medikamenten und Naturheilmittel wird ATP benötigt, um diese Heilmittel zu verarbeiten. Daher ist es wichtig, Salben, Tropfen, Mineralstoffe etc. mit Licht-Quanten zu versetzen. Dies ermöglicht einer kranken, energiearmen Zelle überhaupt die heilenden Wirkstoffe durch die Zellmembran aufzunehmen, die Gifte auszuleiten und dadurch zu regenerieren.



Zellenergiebildung und Ionenpumpenaktivierung (Krebsforschung)

## Wichtige Kriterien für eine gesunde Zellfunktion, Regeneration und Heilung

### • Licht-Quanten Energie

→ führt zu einer erhöhten ATP Bildung

### • Eine ganzheitsmedizinisch entwickelte Basen-Mineral-Mischung

→ führt die notwendigen basischen Mineralien Na-Ka, Ca-Mg der Membran-Ionenpumpe im richtigen Verhältnis zu.

## Die Wirkung von Licht-Quanten

- Bildung von ATP (Zellenergie durch Erhöhung der ATPase)
- Entgiftung der Zelle
- Ernährung und Zellregeneration
- Erhöhung des elektrischen Potentials und Energiezufuhr für den ganzen Körper
- Verarbeitung der angebotenen Lebensmittel und Heilmittel
- Reduzierung der Zellalterung - Anti-Aging Effekt

## 2. Die Bedeutung der Licht-Quanten für den Sport

Schnelle Leistung und hohe Muskelkraft benötigen sehr viel Sauerstoff.

Ein Teil wird durch die Atmung abgedeckt. Der andere Teil der Energie wird durch die anaerobe Glycolyse unter ATP Aufwendung zur Verfügung gestellt. Es wird dem Muskel sehr viel Energie auch ohne Sauerstoff bereitgestellt. Dabei fällt auch Milchsäure an.

Licht-Quanten stellen sehr rasch eine hohe Anzahl an ATP für die anaerobe Energiegewinnung zur Verfügung. Spitzensportler erhalten eine 3 - 5 fache Leistungszufuhr, ohne einen Muskelkater zu bekommen, da die anfallende Milchsäure sofort neutralisiert wird. Einerseits durch die von Licht-Quanten hervorgerufene Erhöhung der Lactatdehydrogenase, andererseits erfolgt durch die Aktivierung der Membran-Ionenpumpe eine Beschleunigung des Zellstoffwechsels und Regeneration. Durch die hohe Anzahl von minus geladenen H-Ionen erfolgt eine rasche Säure-Basen-Regulation.

Die für die Zellmembran-Ionenpumpe notwendigen basischen Mineralien werden durch eine ganzheitsmedizinisch wirkende Basen-Mineral-Mischung zur Verfügung gestellt. Diese besitzt die richtigen biologischen Mineralverhältnisse von Natrium zu Kalium und Calcium zu Magnesium, um eine effektive säureneutralisierende Wirkung zu erzielen. Diese Mineralien liegen in einem bestimmten Verhältnis in anorganischen und organischen Verbindungen vor und gelangen dadurch in alle 8 Körpersäfte und 7 Hauptgewebearten des Körpers.

Licht-Quanten Energie ermöglicht eine hohe sportliche Leistung, ohne dass Muskelkater entsteht, und hält Muskeln und Bänder elastisch.

Bei Mikroorganismen ist es eine bekannte Tatsache, dass sie durch Licht-Quanten und Photonen Einwirkung Proteine (z. B. Kollagen) bilden. Durch Licht-Quanten wird auch im menschlichen Körper Kollagen gebildet. Kollagen bildet die Grundlage für ein festes Bindegewebe und eine straffe Haut. Es hält die Sehnen, Bänder und Muskulatur elastisch.

## 3. Licht-Quanten und das Mikrobiologische Milieu

Alles Leben sowie die Zellfunktionen des menschlichen Körpers sind von einem biologischen Terrain abhängig.

**Mikroorganismen:** In einem basischen Bioterrain entwickeln sich förderliche Bakterien, wie Bifidus, Acidophilus und Bacteroidesarten. Diese sind für eine optimale Verstoffwechselung und Resorption von Nährstoffen und Vitaminen zuständig. Sie bilden einen hohen immunologischen Schutz gegen schädliche Mikroben.

In der Mundflora schützen  $10^8$  -  $10^9$  Keime pro ml Speichel das Eindringen von schädlichen Parasiten in die tieferen Körperschichten.

Im Darm dienen  $10^{14}$  Keime = (100.000.000.000.000) der Verdauung und der Abwehrfunktion.

Verändert sich das Bioterrain z.B. durch Übersäuerung, konservierter Nahrungsmittel, Zucker, Weißmehle, Verdauungsstörungen, Stress und Umweltgifte kommt es zu verschiedenen Erkrankungen. In einem entgleisten Bioterrain zerfallen gute Bakterien, Enzyme und schädliche Organismen wie Viren, Pilze, Parasiten, Schimmel und Hefepilze; schädliche Bakterien vermehren sich. Pilze geben Mycotoxine ab. Das sind aggressive Zell-, Leber- und Nervengifte.

## **Bakterienleichen setzen Zerfallsgifte frei, die giftiger als Arsen- und Zyankali sind!**

Es entstehen Leberbelastungen, Allergien, Juckreiz, Hautekzeme, Augenerkrankungen, chronische Müdigkeit, Geschwüre, Krebserkrankungen. Es bilden sich Pyogene (hormonartige Proteine) die Fieber erzeugen. Durch die Reduzierung der förderlichen milchsäurebildenden Bakterien wie Bifido, Acidofilus ect. vermehren sich Ammoniak und Phenole. Ammoniak zerstört die Schleimhaut und es entstehen Gastritis, Colitis (Magen- und Darmentzündungen) und Immunschäden. Phenole zerstören die für die Abwehr wichtigen Leukozyten (Blut-Abwehrzellen).

Auch die wichtigen Enzymfunktionen versagen. Dies führt zu Verdauungsstörungen, Fäulnis, Gärung, Blähungen, Völlegefühl, Fettbildung, Ernährungsstörungen, Polypenbildung, Energielosigkeit etc.

***Jede Krebserkrankung ist mit einer Bioterraintgleisung verbunden.***

### **4. Licht-Quanten regulieren das Bioterrain**

Negativ geladene H-Ionen und freie Elektronen erhalten ein gesundes Milieu in allen Körpersäften des Menschen.

Toxine, Pilze, schädliche Bakterien, Parasiten und Viren werden eingekapselt und können nicht mehr in schädigende Interaktion treten. Sie werden in ihre Grundbausteine (die Aminosäuren) zerlegt, die für den Körper wichtige Aufbaustoffe darstellen. Unlösliche Stoffe, Schwermetalle wie Blei, Quecksilber etc. werden ebenfalls durch Einkapselung unschädlich gemacht und ausgeschieden. Licht-Quanten aktiviertes Wasser stellt neben der Entgiftungs- und Milieuregulation den wichtigsten Teil einer Schwermetallausleitungstherapie dar.

### **5. Licht-Quanten - Zellentgiftung und Zellregeneration durch geringe Oberflächenspannung**

Die Körperflüssigkeiten besitzen eine Oberflächenspannung von 45 dyn.

Diese geringe Oberflächenspannung ermöglicht der Körperflüssigkeit ein leichtes Eindringen in die Zelle und ein Ausfließen von verbrauchter Zellflüssigkeit. Damit wird die Ernährung und Entgiftung der Zelle gewährleistet. Normales Leitungswasser hat 73 dyn. Diese hohe Oberflächenspannung muss durch hohen Energieaufwand reduziert werden, bevor es für den Körper verwertet werden kann.

**Licht-Quanten aktives Wasser hat eine Oberflächenspannung von 43 - 46 dyn daher:**

- ☉ optimale Nährstoffzufuhr und Zellregeneration
- ☉ verstärkte Giftausleitung aus der Zelle
- ☉ Einkapselung von Parasiten, Viren und schädlichen Bakterien
- ☉ Inaktivierung der Schwermetallbelastung auf den Organismus (schützt vor Amalgambelastungen)

# Licht-Quanten - Schutz vor giftigen Insektenstichen und Toxinen

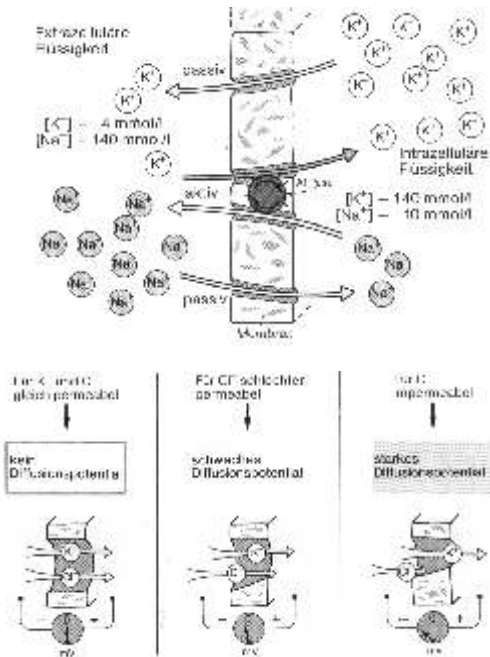
Die Eiweißmoleküle in den Toxinen sind positiv geladen und erzeugen ein saures Bioterrain. Licht-Quanten aktives Wasser enthält viele freie Elektronen, die Minus geladen sind und ebenfalls negativ geladene H-Ionen. Diese ziehen die positiv geladenen Toxine an und neutralisieren diese. Damit sind die Insektengifte und Toxine nicht mehr bioaktiv wirksam. Allergien, Blutvergiftung und allergische Schockreaktionen werden so verhindert. Auch Impfnebenwirkungen können über diese Mechanismen vermieden werden.

## 6. Licht-Quanten - Hohe elektrische zelluläre Leitfähigkeit

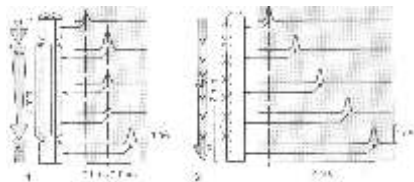
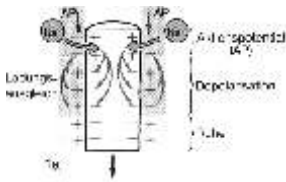
Jede Zelle besitzt ein geladenes Zellmembranpotential. Die Zufuhr einer ganzheitsmedizinisch wirksamen Basen-Mineral-Mischung stellt diese wichtigen Elektrolyte, Na, K, Ca, Mg, zur Verfügung. Auch die im Kristallsalz enthaltenen  $\text{Na}^+$  und  $\text{Cl}^-$  Ionen sind elektrisch zellaktive Stoffe. Die Weit- und Engstellung der Zellmembranporen und somit der Zellstoffwechsel wird elektrisch gesteuert.

Dies wird durch die Zellmembran ATP-Ionenpumpe erzeugt und aufrecht erhalten.

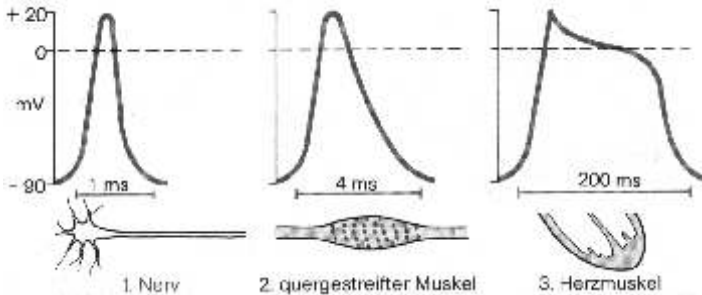
Licht-Quanten stellen die notwendige ATP-Energie zur Erhöhung der ATPase zur Verfügung. Kranke und schwache Zellen können wieder regenerieren und der Alterungsprozeß wird reduziert.



Licht-Quanten aktiviertes Wasser enthält eine enorm hohe Anzahl freier Elektronen. Damit wird ein hohes elektrisches Potential im gesamten Körper erreicht. Dies gewährleistet eine rasche Zell-Kommunikation und optimalen Zellstoffwechsel. Es ist als Erhöhung der Energie und als Kraftzufuhr im Körper spürbar.



Die Nervenleitgeschwindigkeit ist vom Vorhandensein von basischen Mineralien wie Na, K, Mg und Ca abhängig. Ein gesundes Nervensystem benötigt Lichtenergie (ATP), basische Mineralien und eine gute elektrische Leitfähigkeit.



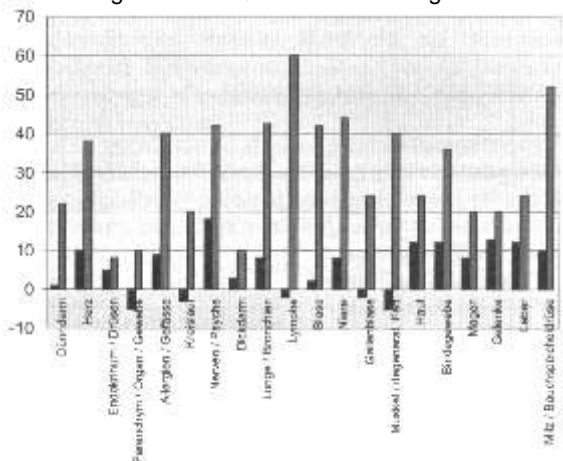
Die Gehirn-, Nerven-, Muskel- und Herzfunktionen sind durch hohe elektrische Aktivität ausgezeichnet. In einem kranken Körper nimmt das elektrische Potential deutlich ab. Durch Zufuhr von Licht-Quanten Energie werden Gedächtnis und Konzentration verstärkt, Nerven- und Muskelfunktionen verbessert und eine harmonische, kraftvolle Herzfunktion gefördert.

## Biologische Funktions- und Regulationsdiagnostik

Durch bioelektronische Testung kann die Wirkung von Licht-Quanten auf die Organfunktionen erkannt werden.

1. Messung (= schwarze Balken)  
= reduzierte Organfunktionen

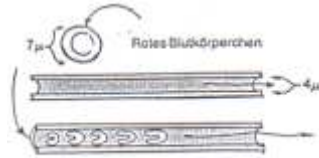
2. Messung (= graue Balken)  
nach 4 Wochen Einnahme  
von Licht-Quanten aktiviertem  
Wasser  
= hohe Energie und optimale Zell-  
und Organfunktionen



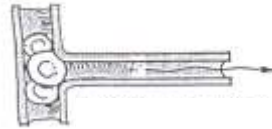
Ein gesunder Körper besitzt ein hohes elektrisches Potential.

## 7. Licht-Quanten - Ionisiertes und basisches Blut bleibt flüssig und verhindert Thrombosebildung

Sinkt der pH-Wert des Blutes (durch säurebildende Nahrung, Stress, körperliche Überlastung und Bewegungsmangel etc.), sinkt auch die Eiweißdissoziation. Es stehen weniger freie Ladungen zur Bindung von Ionen zur Verfügung. Dadurch wird Calcium im Blut freigesetzt und vermehrt in die Zellmembrane der Erythrocyten aufgenommen.



Die roten Blutkörperchen werden starr.



Bei einem pH-Wert von 6,6 und 37°C sinkt die Erythrocytenflexibilität auf Null. Im zentralen Blutkreislauf werden diese Werte durch die guten Puffersysteme nicht erreicht. Aber in der Peripherie in den Venolen und Kapillaren sinken die Werte sehr leicht unter 7,0 in den sauren Bereich.

Es entstehen Durchblutungsstörungen und Mikrothromben. Dies zeigt sich in Müdigkeit, Konzentrationsstörungen, Gedächtnisstörungen und kann sich steigern bis hin zu Venenthrombosen, Schlaganfall und Herzinfarkt.

Licht-Quanten und Photonen entsäuern den Körper durch Aktivierung der Lactatdehydrogenase (Abbau der schädlichen Milchsäure= Lactat im Blut).

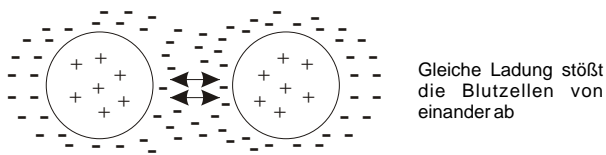
Die Zufuhr einer ganzheitsmedizinisch wirksamen Basen-Mineral-Mischung erhöht die Säureneutralisierung (Pufferkapazität) im Blut und hält die Zellmembranspannung aufrecht.

### **Thrombosebildung durch Verminderung der elektrischen Zellmembranspannung**

Eine physikalische Tatsache, welche leider viel zu wenig Beachtung findet. Nur mit chemischen, blutverflüssigenden Mitteln, wie Heparin, Marcoumar etc. kann eine Thrombose niemals 100% ausgeschlossen werden.

Die Abstoßung der Erythrozyten erfolgt vor allem durch die negativ geladene Zellmembran. Gleiche Ladungen stoßen einander ab. Energiearme Blutzellen, denen basische Mineralien, ATP und Lichtenergie fehlen, ferner ein geringes Membranpotential aufweisen, kleben leicht zusammen. Es kommt rascher zur Bildung von Thrombosen.

Durch die Zufuhr der basischen Mineralien Na und K wird die Ionenkonzentration und damit das Membranpotential aufrecht erhalten.



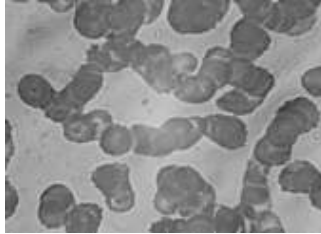


**Licht-Quanten aktiviertes Wasser besitzt eine hohe elektrische Aktivität** durch Aktivierung der ATP Ionenpumpe. Dies führt zu einer starken Minusladung der Zellmembranen.  
 Durch die elektrische Abstoßungsreaktionen ist ein Zusammenkleben (Geldrollenphänomen) der roten Blutkörperchen nicht möglich.  
**Damit wird eine Thrombosebildung verhindert.**

### Dunkelfelddiagnostik des Blutes



Dr. Töth bei der mikroskopischen Blutuntersuchung



Vermindertes Membranpotential durch Übersäuerung und Lichtmangel



Erhöhtes Membranpotential durch Basen-Mineral Mischung und Licht-Quanten

## Licht-Quanten-Energie

Die meisten Menschen verspüren durch Licht-Quanten Zufuhr sehr rasch einen erstaunlichen Energiezuwachs und Vitalität. Dieses Gefühl von mehr Lebenskraft und erhöhter Abwehrstärke wird durch viele bioelektrochemische und bioenergetische Prozesse erreicht.

## 8. Licht-Quanten - Antioxidans und Radikalfänger

Die forschende Medizin hat freie Radikale als dominante Ursachen für eine Reihe von schweren Krankheiten verantwortlich gemacht:

z. B. Rheuma, Arthrose, alle Krebserkrankungen, Gefäßverkalkungen, Morbus Alzheimer, Herzinfarkt, Gehirnschlag, Thrombosebildungen, vorzeitiger Alterungsprozess, Magen- Darmerkrankungen, Leber- und Bauchspeicheldrüsenerkrankungen, Immunschwäche, chronischer Energiemangel, erhöhte Infektanfälligkeit etc.

## Was sind freie Radikale?

Ein freies Radikal ist ein Molekül, dem ein Elektron fehlt. Es ist bestrebt, diesen Mangel auszugleichen, indem es sich das fehlende Elektron von einem anderen Molekül holt. Wegen ihres Reichtums an Elektronen sind besonders DNA-Moleküle in Gefahr, von freien Radikalen angegriffen zu werden.

## Wie entstehen freie Radikale?

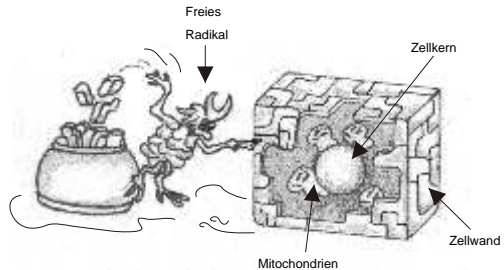
Durch Zigaretten, Kaffee, konservierte Nahrungsmittel (polyzyklische aromatisierte Kohlenwasserstoffe, heterozyklische Aminase ...).

**Inhalieren Sie einen Zug einer mittelstarken Zigarette, entstehen ca. 10 Millionen freie Radikale in Ihrem Körper!!**

Freie Radikale entstehen auch durch normale im Körper ablaufende enzymatische Stoffwechselprozesse (Peroxydase, Lipoxygenase usw.) und bei Übersäuerung, radioaktiven Strahlen und Ozon.

Freie Radikale kreisen in riesigen Scharen durch den Körper und reißen den umgebenden Gewebezellen ein Elektron heraus. Daraus entstehen Zellschäden in gesundem Gewebe und Zellalterung.

### Der Angriff des freien Radikals auf die Zelle



Es kommt zu Beschädigungen der DNS und RNS im Zellkern, Zellmembran und vielen anderen wichtigen Molekülen im Zellinneren.

Antioxidantien können freie Radikale unschädlich machen.

## Was sind Antioxidantien?

Antioxidantien sind Substanzen, die ein freies Elektron an Radikale abgeben können z. B. Vitamin E, C besitzt pro Molekül ein freies Elektron. **Super Ionisiertes Licht-Quanten aktiviertes Wasser** kann unbegrenzt Elektronen an freie Radikale abgeben, bietet absoluten Zellschutz und unterbricht alle durch Radikale entstehenden Krankheitsprozesse.

**Licht-Quanten aktiviertes Wasser extra stark** hat unzählige freie Elektronen zur Verfügung. Freie Elektronen in wässrigem Medium bilden ein hohes Zeta-Potential, ein Phänomen das gelöste Partikelchen im kolloidalen Zustand hält. Sinkt das Zeta-Potential ab, können Zellgifte nicht mehr ausgeschieden und Nahrungspartikelchen nicht mehr in die Zelle transportiert werden.

Leitungswasser enthält positiv geladene Wasserstoffionen. Licht-Quanten aktiviertes Wasser enthält eine große Anzahl von negativ geladenen Wasserstoffionen. Negativ geladene H-Ionen sind extrem mächtige Antioxidantien mit hoher Radikalfängerwirkung.

Das hohe Zeta-Potential bringt Ordnung und Energie in die Molekülklasternetze des Wassers, wobei die Entropie des Wassers (Tendenz in Richtung Unordnung) stark reduziert wird.

Das erzeugt ein Phänomen, das *Gibbs* Freie Energie nannte. Es lässt alle chemischen Reaktionen leichter und mit viel weniger Energieaufwand ablaufen.

## Licht-Quanten aktiviertes Wasser - das Energie-Wasser des Lebens

Die Antioxidationskraft stärkt das Immunsystem des Menschen.

- ☉ Aktiviert die Lymphozyten (Immunzellen des Blutes)
- ☉ Fördert die Vermehrung und Aktivität der Makrophagen (Fresszellen)
- ☉ Killer- und Supressor-Lymphozyten der Haut sind in ihrer Immunaktivität lichtabhängig und werden durch Licht-Quanten - Impulse aktiviert.

Eine antioxidative Wirkung kann eine maligne Entartung der Zellen verhindern.

## 9. Licht-Quanten und Anti Aging Wirkung

Wissenschaftlich ist bewiesen, dass Zellen hunderte von Jahren leben können, wenn sie von einem optimalen Säftemilieu um- und durchspült werden.

Licht-Quanten führen zu einer raschen Zell- und Gewebsentgiftung und Regeneration. Licht-Quanten superionisiertes Wasser ist ein strukturiertes Wasser mit hochenergetischer Klasterstruktur.

Die Moleküle sind kleiner als die beim Leitungswasser und gelangen dadurch besser durch die Zellmembran und Gewebsschichten.

Die Oberflächenspannung ist auf 43 dyn reduziert. Diese Eigenschaften entsprechen einem gesunden Ur-Zellwasser. Auch biologisch angebautes Obst, Wildgemüse und Kräuter enthalten kleinmolekulares, strukturiertes Wasser mit geringer Oberflächenspannung und hoher Elektronenanzahl.

Gewebsflüssigkeiten von Embryos und Kleinkindern zeigen diese Ureigenschaften einer gesunden Zell- und Körperflüssigkeit. Diese Zellen von Organen können hunderte von Jahren alt werden. Erst durch falsche Ernährung, Übersäuerung, Elektronenmangel durch oxidierte Nahrung und Lichtmangel verändert sich das strukturierte Zellwasser zu einem unstrukturierten, oxidierten Zellwasser.

### **Licht - Kristallsalz und Superionisiertes Wasser**

lässt Zellwasser und Körperwasser wieder zum

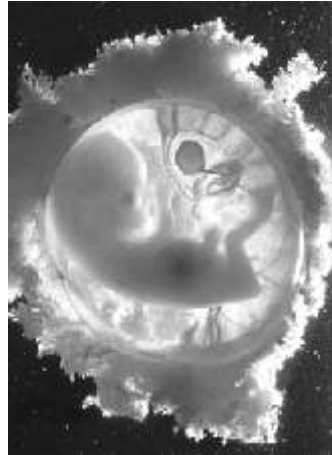
„**Wasser des Lebens**“ werden.

## II. Kristallsalz

**Licht - Wasser - Kristallsalz - Ätherkraft** sind die Urheilmittel des Menschen. Im Licht-Quanten aktivierten Wasser sind diese 4 Lebenskräfte der Natur in konzentrierter Form

enthalten.

Alles Leben entstand aus dem Urmeer. Die Zusammensetzung des Urmeeres entspricht der, unserer gesunden Körperflüssigkeit (Blut, Lymphe, Bindegewebsflüssigkeit, etc.). Auch das menschliche Leben entwickelt sich in einer basischen Mineralsalzlösung.



Kristall-Salz ist ein wichtiger Informations-träger und dient zum Aufbau der Elektrizität, Leitfähigkeit und des Bio-Informatiksystems des menschlichen Körpers. Salz und basische Mineralien steuern die Osmose aller Zell- und Körperflüssigkeiten. Die Osmose ist

die Grundlage für den Zellstoff-wechsel. Naturkristallsalz besitzt das Urfrequenzmuster des Lebens und ist bioelektrochemisch voll verfügbar. Kranke Zellen und belastete Zellflüssigkeiten beginnen sich wieder zu strukturieren. Die Zelle kann wieder ihre biochemischen Aufgaben der Entgiftung und Ernährung aufnehmen und ihre Immunfunktion erfüllen. Mit dem natürlichen Kristallsalz wird dem Körper eine heilende, kristalline, geometrische Ordnungsfrequenz zugeführt.

## Der Unterschied zwischen Speisesalz und Naturkristallsalz:

Das Speisesalz wird industriell aufbereitet. Dadurch gehen die wertvollen Mineral- und Spurenelementanteile verloren und es bleibt nur isoliert das Natrium-Chlorid übrig. Durch Sprengarbeiten wird auch die kristalline Struktur zerstört, somit kann Salz keine heilende Information auf den Körper übertragen.

Die Information der Zellen untereinander erfolgt über Licht-Quanten. Die kristallinen Strukturen und die Klasterbildungen des Wassers ermöglichen eine Informationsspeicherung und Übertragung.

Diese Eigenschaft besitzt aber nur reines Quellwasser und natürliches Kristallsalz.

Isoliertes Natrium-Chlorid bindet lebenswichtiges Zellwasser und die Zelle dehydriert (trocknet aus).

1 g Kochsalz bindet die 25fache Menge an lebenswichtigem Zellwasser. Der Mensch benötigt nur 0,15 g - 0,25 g Salz pro Tag. Durch die Nahrung wird zwischen 10-23 g Kochsalz zugeführt. Daher ist das Trinken von Sole nicht sehr sinnvoll auch wenn es sich um ein natürliches Kristallsalz handelt. Die Niere kann nur bis zu 3-8 g Salz pro Tag ausscheiden. Der Rest wird im Körper deponiert. Das führt im Körper zu Ödembildungen, Energiemangel, Blutdrucksteigerungen, Ablagerungen, Steinbildungen, Gelenkserkrankungen und zahlreichen anderen Störungen.

Das Naturkristallsalz wird aus den Bergen des Österreichischen Salzkammergutes gewonnen. Es entstand aus dem Urmeer, das durch die Kraft des Sonnenlichtes austrocknete. Der Berg schützte es Jahrmillionen vor jeglicher Umweltverschmutzung.

Daher ist es eines der reinsten Salzvorkommen mit den Urinformationen des Lebens.

Das Natursteinsalz aus dem steirischen Salzkammergut besitzt den höchsten Mineral- und Spurenelementgehalt verglichen mit allen am Markt befindlichen Natursalzen. Das erkennt man am grauen, rosa bis dunkelroten Farbspiel der Salzsteine. Je klarer rosa, weiß und durchsichtiger ein Stein ist, desto weniger Mineral- und Spurenelementanteile besitzt er und umso höher ist der Natrium-Chlorid Anteil.

Das Naturkristallsalz wird traditionell bergmännisch von Hand abgebaut und händisch selektiert. Es wird keiner industriellen Behandlung unterzogen.

Die wertvollen kristallinen geometrischen Ordnungsstrukturen sind voll erhalten und daher von hoher bioenergetischer Qualität.

Daher wird es auch das **weiße Gold** genannt - **das Salz des Lebens**.

## **Super Ionisiertes Licht-Quanten aktiviertes Wasser & Quellwasser & Kristallsalz = Wasser des Lebens**

### **III. Licht-Quanten und die Wirkung auf das Bewusstsein**

Licht-Quanten führen dem Wasser eine sehr hohe Schwingungsfrequenz zu.

Wasser hat eine elektromagnetische Grundstruktur und ist programmierbar. Das Wassermolekül ist ein elektrisch geladener Dipol mit einem positiv und einem negativ geladenen Anteil.  $H^+$  und  $OH^-$  ergibt  $H_2O$ , das elektrisch neutral ist. Das erinnert auch an die Informationsverarbeitungseinheiten, den kristallinen Halbleiterelementen im Computer, die mit den Impulsen PLUS, MINUS und NULL arbeiten.

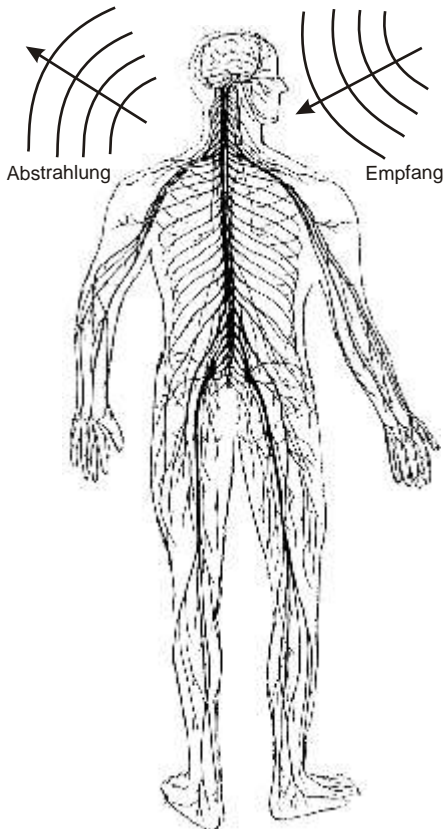
Wasser bildet vernetzte Strukturen, sogenannte Klaster. Die geometrisch räumliche Anordnung der geladenen  $H^+$  und  $OH^-$  Ionen bestimmen die physikalischen und chemischen Eigenschaften des Wassers. Über die energetisch wirksamen Klasterstrukturen lassen sich auch die Anomalien des Wassers erklären.

Durch die Einwirkung von hoher Sonnenenergie verändern sie die geometrische, fraktale Klasterordnung. So werden Informationen gespeichert. Jedes fraktale Klaster hat aufgrund seiner geometrischen Anordnung der geladenen  $H^+$  und  $OH^-$  - Ionengruppen elektromagnetische Sequenzen.

Die Mikro-Salzwasser Klasterstrukturen bilden fraktal geordnete Schwingungskreise. Diese Schwingungsmuster übertragen sich auf die Zwischenzellflüssigkeiten und das Zellwasser. Die Erhöhung der Leitfähigkeit kann binnen kurzer Zeit mittels EAV gemessen werden.

Es gibt unendlich viele Variationsmöglichkeiten von fraktalen, geometrischen Ordnungs-

mustern. Daher sind unendlich viele verschiedene Informationen und Frequenzübertragungen auf das Wasser möglich. Die Zwischenzellflüssigkeit ist das Leitmedium für die Übertragung von Informationen. Die Nervenorgane in einem Körper ähneln einer Antenne.



Nervenzellen empfangen nicht nur die Impulse vom Gehirn, sondern auch alle rezeptiven, optischen, akustischen und elektromagnetischen Signale der Außenwelt. Diese werden auf das Gehirn und jede Zelle übertragen. Die fraktale Ordnung der Klasternetze des Zellwassers und der Zwischenzellflüssigkeiten sind ebenfalls Empfangsantennen und bestimmen die Aufnahme Frequenz durch ihre Antennenanordnung und Resonanz.

### **Super Ionisiertes Wasser extra stark bringt das gesamte Körperwasser des Menschen in eine hohe geometrische Klasterstruktur.**

Durch die Einnahme von Licht-Quanten aktiviertes Wasser verändert sich das Zellwasser, sodass höhere Empfangsqualitäten und Intensitäten mit einer höheren Bandbreite empfangen werden können. Damit wird eine höhere Bewusstseinsbreite möglich.

### **Licht-Quanten aktiviertes Wasser erweitert das Bewusstseinspektrum.**

Eingabe, Intuition, neue Ideen entstehen durch erweiterte und höhere Resonanzfähigkeit. Alle

großen Erfinder, Musiker, Künstler, Physiker, Schriftsteller etc. schöpften durch die Ankoppelung an eine höhere Empfangsqualität. Einstein konnte nicht die Lösung durch Gelerntes, Erinnerung oder schon Bekanntes bekommen. Er hatte die Fähigkeit sich in die Datenbank im Kosmointernet einzuschalten. Das Gehirn ist nur der verarbeitende Anteil, welcher Informationen speichern, vergleichen, kombinieren und weitergeben kann.

Gedanken sind nicht an Nervenzellen und Neuronen gebunden, sie entsprechen den freien Schwingungen, die von unserem Gehirn empfangen werden können. Was das Gehirn empfängt und verarbeitet, ist von den Empfangschips, den Klasterstrukturen der Zellflüssigkeit abhängig.

Durch die Erweiterung der Frequenzspektren und Intensivierung der Empfangsverarbeitungsenergie können alte, begrenzende Verhaltens- und Angstmuster gelöst werden. Es öffnen sich neue Ressourcen. Der Computer Gehirn wird sozusagen aufgerüstet, erhöht sich um einige Gigabyte und neu entwickelte Basisprogramme mit denen alte schockgefrorene Erlebnisse von einem erweiterten Blickwinkel gesehen werden können.

Eingefahrene Gewohnheiten und Begrenzungen können umgestaltet werden, weil eine größere Ressource und Wahlmöglichkeit sowie neue Sichtweisen erscheinen. Wenn sich alte Programme, Ängste, Emotionen, festgefahrene Verhaltensweisen, alte Verletzungen, einschränkende Schutzprogramme auflösen ist das spürbar als Gefühlsausbruch,

Aha - Erlebniss oder als Erleichterung. Man kann Lebenssituationsdarstellungen plötzlich von anderen Blickwinkeln betrachten, und es laufen Integrationsprozesse leichter ab.

Dr. Ewald Töth verwendet Licht-Quanten aktiviertes Wasser in seinen emotionalen und mentalen, prozessorientierten Seminaren. Jeder Teilnehmer kann sich an der Lichtapotheke bedienen. Die emotionalen Blockaden und Ängste lösen sich rascher. Lösungs- und Erkenntnisprozesse laufen mit Leichtigkeit ab. Innere Widerstände lösen sich in ein erfüllendes, warmes Fließen und einsichtsreiche Bewusstwerdung. Schmerzen lösen sich in einer tieferlebten Dankbarkeit durch Einsicht.

Nur der Widerstand gegen das Erleben und Entwickeln (Auswickeln) verursacht körperliche Schmerzen. Nicht zugelassene Gefühle verursachen Muskelverspannungen, Migräne, Blutdrucksteigerungen, Magen-Darmkrämpfe, Atemnot, etc.

Dr. Ewald Töth lehrt in den Seminaren einfache und wirkungsvolle Werkzeuge, wie Emotionen verwandelt, körperliche Symptome verstanden und Informationsinhalte klar erkannt werden können.

## **Licht-Quanten aktiviertes Wasser und Bewusstseinsentwicklung:**

- ☉ Erweitert die Empfangsfrequenzbreite des Gehirns
- ☉ Erhöht die Frequenzintensität der Gehirnzellen
- ☉ Aktiviert die Gehirnzellen und fördert die Vernetzung und Integration von neuen Gehirnregionen
- ☉ Erweitert das Erleben einer intellektuellen, analytischen Kontrolle auf eine umfassende, wahrnehmende Kontrolle
- ☉ Lässt neue Dimensionen erfahren
- ☉ Eröffnet neue Sichtweisen durch multidimensionales, fühlendes Wahrnehmen
- ☉ Öffnet neue Bewusstseinsräume

### **Entwicklung auf der mentalen Ebene:**

- ☉ Konzentrationssteigerung
- ☉ Klarheit im Denken
- ☉ Öffnung für Ideenreichtum
- ☉ Handhabung kreativer Wahrnehmungsräume
- ☉ Verknüpfung neuer Neuronenverbindungen

### **Entwicklung auf energetischer Ebene:**

- ☉ Erhöhung der Lebensenergie (Chi, Ki, Prana - Energie)
- ☉ Steigerung der Energieproduktion in den Mitochondrien durch Anregung der ATPase (Lichtenergie wird zu biochemisch verwertbarer Zellenergie umgewandelt)
- ☉ Führt den Meridianen Yin und Yang Energie zu
- ☉ Aktiviert die Chakren
- ☉ Erhöht die Frequenzspektren der Aura
- ☉ Erweiterung und Erhöhung der morphogenetischen Feldenergie
- ☉ Intensiviert die Energie des Lichtkörpers und erhöht die Lichtfrequenz
- ☉ Bringt das Gehirn, Rückenmark und das vegetative Nervensystem in ein höheres und stabileres Energieniveau - Nervenstärkung
- ☉ Erhöht das Membranpotential der Zellen

## **Entwicklung auf emotionaler Ebene:**

- ☉ Bringt emotionale Blockaden ins Fließen
- ☉ Schafft einen sicheren Gefühlsraum um Ängste und unverarbeitete Traumata wieder zu integrieren
- ☉ Stabilisierung des Emotionalkörpers
- ☉ Reduzierung des emotional reaktiven Verhaltens
- ☉ Öffnet neue Räume um den Reichtum und die Macht des Fühlens neu zu erleben

## **Entwicklung auf der körperlichen Ebene:**

- ☉ Toxinausleitung der Zellen von organischen und anorganischen Giften
- ☉ Amalgam und Schwermetallausleitung
- ☉ Einkapselung schädlicher Parasiten, Bakterien und Viren sowie Abbau in deren Grundbausteine
- ☉ Herstellung eines gesunden, abwehrkräftigen Milieus
- ☉ Es fördert die Zellregeneration und die Langlebigkeit der Zellen (Anti-Aging Effekt)
- ☉ Hohe antioxidative und Radikalfängerwirkung
- ☉ Regulation des Zellstoffwechsels
- ☉ Bringt Ordnung in die genetischen Informationsstrukturen der DNS
- ☉ Gewichtsreduktion ohne zu Hungern, da die Zelle mehr Lichtenergie verstoffwechseln kann → Lichtnahrung

**Licht-Quanten aktiviertes Wasser eignet sich für Menschen, die tieferen Einblick und Verständnis für die körperlichen und seelischen Lebenssituationen haben wollen und auch für die befreienden Aufarbeitungsschritte bereit sind.**

Diese Einstellung öffnet auch die Bereitschaft momentane unangenehme körperliche und emotionale Darstellungen eigenverantwortlich zu bewältigen.

## **Licht-Quanten schützen vor elektromagnetischen und geopathischen Störfeldern**

Die Sonnenenergie besitzt ein großes Frequenzspektrum mit unvorstellbarer Energie, daher besitzt Licht-Quanten aktiviertes Wasser eine stabiles und breites Schwingungsfrequenzband mit hoher Energie.

Das erklärt auch warum ein Licht-Quanten aktiviertes Wasser von technischen, elektromagnetischen Schwingungen starker Magnetfelder wie z. B. Radio, TV, Handy, Hochspannungsleitungen und Hauselektrik nicht beeinflusst wird.

Auch Geopathische Störfelder können Licht-Quanten aktiviertes Wasser nicht in seiner Schwingung verändern.

Mit kinesiologicalen und energetischen Testverfahren können sie die Stabilität dieser Wirkung überprüfen.

Licht-Quanten aktiviertes Wasser behält im Blauviolettglas abgefüllt nach ca. 36 Jahren noch immer dieselbe Schwingungsfrequenz und Wirkung.

Daher werden Menschen, die Licht-Quanten aktiviertes Wasser trinken von diesen Störfeldern nicht beeinflusst. Das Körperwasser, Zellwasser und die Elektrizität des Körpers bleiben stabil, sodass Geopathische Störfelder, Handyfrequenzen und andere elektromagnetische Störungen keine gesundheitlichen Veränderungen im Körper verursachen können.



## Bei welchen Beschwerdebildern wurden Licht-Quanten erfolgreich getestet:

Müdigkeit, Schlafstörungen	Virale und bakterielle Infekte
Gastritis, Colitis	Kreislaufbeschwerden
Blähungen, Durchfall, Verstopfung	Stress
Nieren- und Gallensteine, Arteriosklerose	Emphysem
Psoriasis, Neurodermitis, Akne, Warzen	Bronchitis, Asthma
Haarausfall, Gelenkerkrankungen	Diabetes
Vorzeitiger Alterungsprozess	Insektenstiche oder Bisse
Primäre Sterilität, Hormonstörungen	Depression
Als Prophylaxe bei Gebärenden	Gürtelrose
Amalgam und Schwermetallausleitung	Immunschwäche
Fettstoffwechselstörungen	Herzbeschwerden
Bluterkrankungen	Angina Pectoris
Erhöhung der sportlichen Schnellkraftleistungen	Pilzbefall
Ausdauerbelastung	Lymphödem

## Eine sinnvolle Einnahme von Licht-Quanten aktiviertem Wasser extra stark wäre:

### Basisdosierung für Erwachsene:

5ml Licht-Quanten aktiviertes Wasser extra stark auf 1 Liter Wasser tagsüber trinken

### Basisdosierung für Kinder:

2,5ml Licht-Quanten aktiviertes Wasser extra stark auf 0,5 Liter Wasser tagsüber trinken

### Anwendung bei verschiedenen Beschwerdebildern:

1. und 2. Woche 10ml Licht-Quanten aktiviertes Wasser extra stark auf 1 Liter Wasser tagsüber trinken

3. Woche 10 ml Licht-Quanten aktiviertes Wasser extra stark auf 0,5 Liter Wasser

### Bei Lichtkörperprozessarbeit, Umstellung auf Lichtnahrung bzw. für eine intensive Bewusstseinsentwicklung:

10ml Licht-Quanten aktiviertes Wasser extra stark auf 0,25 Liter Wasser trinken

### Bei Energiemangel:

10ml Licht-Quanten aktiviertes Wasser extra stark auf 0,25 Liter Wasser tagsüber trinken

Als Wasser eignet sich Quellwasser, abgekochtes, destilliertes und mit Umkehrosmose behandeltes Wasser.

## **Bei Einnahme von Licht-Quanten aktiviertem Wasser extra stark ist die Bereitschaft für emotionale und mentale Aufarbeitung notwendig!**

### Verhalten bei zu starken Reaktionen:

Das Wasser auf 1,5 - 2 Liter Wasser erhöhen

Licht-Quanten aktiviertes Wasser extra stark um die Hälfte reduzieren, Pause bis zum Abklingen der Entgiftungs- und Veränderungsreaktionen

4 Tropfen von einem der vier Licht-Quanten Konzentraten

Aufellung & Harmonie, Stabilität & Sicherheit, Integrität, Identität.



Die hochenergetischen Informationsimpulse werden über Verstärkerkaskaden wie Neurotransmitter, Hormone, Enzymwirkungen und Mitochondrien aktiviert und angeregt. Die ATPase wird erhöht und entfaltet ebenfalls mit äußerst energiereichen Informationseinheiten durchdringliche Wirkungen.

Man nennt diese Heilweise auch Heliopathie (Helios = Licht), Heilung durch Licht. Lichtenergie der Sonne bringt biologische Ordnung in alle Lebensprozesse, nährt die Seele, stabilisiert die Emotionen und bringt Klarheit im Denken.

## **Alles Leben dieser Erde entsteht und wächst mit Hilfe des Lichtes der Sonne**

Sonnen-Licht-Quanten sind die Energiequellen für Minerale, Pflanzen, Tiere und Menschen.

### **Alle Heilkräuter erhalten ihre Heilkraft aus dem Sonnenlicht**

Das Sonnenlicht wird in der Pflanze durch die Photosynthese in biochemische Bausteine, Kohlenhydrate, Eiweiße und Fette verwandelt.

Durch den Verzehr der Pflanzen bekommt der Mensch diese Sonnenenergie zugeführt. Der Körper speichert diese Energie in Form von ATP (Adenosin-Tri-Phosphat) und baut Energiereserven auf.

Bei den Stoffwechselverbrennungsvorgängen wird die Sonnenenergie wieder als Wärme frei. Die meisten Hormone im Körper werden durch Licht gesteuert. (Sexualhormone, Cortison, Melanin, Melatonin, Histamin, Vit. D usw.).

### **Jede Zelle unseres Körpers wird von Licht gesteuert und ernährt**

**Die Forschungsergebnisse der modernen Quanten-Physik bestätigen die Lehren von Jakob Lorber, Hildegard von Bingen und Aussagen aus der Bibel.**

**In allen Überlieferungen wird auf die Heilkraft des Lichtes hingewiesen.**

Jede Zelle benötigt als Grundnahrung Photonen und Licht-Quanten. Auch der feinstoffliche Körper und die Seele benötigen Licht als Nahrung.

Der Biophysiker Prof. Dr. Klima vom Atomforschungsinstitut der Universität Wien hat nachgewiesen, dass jede Zelle Licht aufnimmt und abstrahlt.

Alle Zellen in unserem Körper stehen mittels Lichtstrahlung in Verbindung. Das Immunsystem wird von Licht gesteuert. Die physiologische Lichtemission geht vor allem von der DNS aus.

### **Jede Disharmonie im Körper ist ein Mangel an Licht**

Die Sonne mit ihren ordnenden Lichtspektren hat die natürliche Kraft, Störungen zu harmonisieren und das fehlende Licht in den Zellen zu ersetzen. Daher nennt man Licht-Quanten, auch Homöopathie des Lichtes oder einfach Heliopathie. Dies ist eine sehr wirkungsvolle Form, die Heilkraft des Sonnenlichtes zu nützen.

# 1. Die Aktivierung von Licht-Quanten Wasser

Als Trägersubstanz dient reines, junges Quellwasser aus den Bergen des steirischen Salzkammergutes, welches noch frei ist von „Informationsüberlastungen“ und eine hohe Aufnahmekapazität besitzt. Mittels heliotechnischem Verfahren ist es möglich Sonnenlicht in 1000facher Verstärkung aufzubringen. Durch die Licht-Quanten-Bestrahlung werden die Wassermoleküle in einen höheren energetischen Anregungszustand versetzt. Auf diese Weise ist es möglich, Licht in Wasser und Salzkristallen zu speichern. Die Wasser-Kristallsalzenlösung wird in eine hochenergetische Superionisation übergeführt.

## 2. Warum benötigt der Mensch Licht-Quanten

Die kleinsten Bestandteile des Menschen, der Zelle, der Moleküle, der Atome usw. sind Licht-Quanten und Photonen, d.h. der Mensch ist ein Lichtwesen in seiner Essenz und benötigt Licht zum Leben. Jede Nahrung wird wieder in Licht zerlegt und dem Körper zugeführt. Um gesund zu werden und zu bleiben, benötigt der Mensch Licht. Unsere Lebensart hat sich in vielen Bereichen vom Licht abgewendet.

### **A. Die Abschirmung vom Licht**

Die meisten Menschen haben Lichtmangel. Viele Menschen verbringen den größten Teil des Tages in geschlossenen Räumen. Die Arbeitszeit richtet sich nicht nach dem natürlichen Lichtrhythmus eines 24 Stunden Tages. Die Arbeit beginnt früh morgens wenn es noch dunkel ist bis spät abends, das zwingt uns bei künstlichem Licht zu arbeiten. Die Zellen erhalten nicht genügend Licht-Energie. Die Nervenzellen, die einen hohen Anteil an Licht-Quanten brauchen, verlieren an Spannkraft und die Reizschwelle sinkt.

Viele Menschen zeigen die Symptome von Lichtmangel wie Gereiztheit, Nervosität, Stoffwechselstörungen, (Übergewicht, Untergewicht), Abnützungserscheinungen, Energielosigkeit, Depressionen, Allergie, Infektanfälligkeit, usw.

### **B. Mangelnde Licht-Nahrung**

Die eigentliche Nahrung des Menschen besteht aus der Zufuhr von Licht-Energie. Jede Pflanze (Gemüse) enthält sehr viel Licht-Energie in Form von Licht-Quanten. Ein Teil wird über die Photosynthese in hochwertige Eiweiße, Kohlehydrate und Öle umgewandelt. Diese sind hochwertige Lichtspeicher in materieller Form und werden im Stoffwechsel wieder so zerlegt, dass Licht frei werden kann. Es ist also wichtig, sich frische, biologische Kost als Nahrung zu wählen. Kunstdünger, Spritzmittel und Gemüse die im künstlichem Licht gezogen werden und „Fastfood“ Nahrung enthalten wenig bis keine Licht-Energie.

Daher tritt bei vielen Menschen nach dem Essen rasch wieder ein Hungergefühl oder Gusto auf Süßes auf.

Auch ein Völlegefühl ist ein deutliches Zeichen für Lichtmangel in der Nahrung. Denn die in der Nahrung enthaltenen Licht-Quanten stellen für die Zellen die grundlegende Energie bereit (ATP= Adenosin Tri-Phosphat), welche die Verdauungsleistung braucht um die biochemischen Verbindungen aufzuspalten und zu verwerten. Fleisch enthält wenig Licht-Energie. Fleisch von fleischfressenden Tieren ist sehr energiearm und der Körper benötigt für den Verdauungsvorgang mehr Energie als bei pflanzlicher Kost, bei der die Licht-Energie sehr leicht assimiliert werden kann.

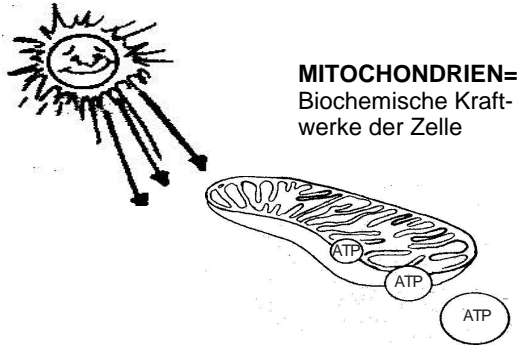
Fehlt dem Körper die notwendige Licht-Energie, entsteht im Stoffwechsel Fäulnis und Gärung.

Die Lebensmittelauswahl sollte sich auch nach dem Lichtgehalt richten. Fleisch von pflanzenfressenden Tieren, die direkt grüne, lichtreiche Nahrung zu sich nehmen, ist zu bevorzugen. Auch Tiere, die in natürlicher Umgebung und im Freien unter Sonnenlicht weiden, haben in ihrem Fleisch mehr Licht-Energie gespeichert, z. B. Schafe, Hühner, Kühe in Freilandhaltung usw. Je mehr frisches Obst, Gemüse und vollwertiges Getreide man isst, umso mehr Licht-Energie nimmt man auf.

Licht-Quanten werden über photochemische Reaktionen von den Zellkraftwerken (Mitochondrien) produziert. Mitochondrien sind Urmikroorganismen, die eine eigene DNS besitzen und die Fähigkeit behalten haben, direkt in Licht biochemische Energie (ATP) zu verwandeln.

### Lichtenergie wird zur Zellenergie

ATP=Adenosin-Tri-Phosphat  
Ist eine hochenergetische, biochemische Verbindung, die für alle Lebensprozesse im Körper benötigt wird.



## C. Lichtmangel in den Gedanken

Betrachten wir die Qualität der Gedanken vieler Menschen, können wir oft Destruktivität, Hoffnungslosigkeit und Negativität feststellen. Bedenken wir doch, dass Gedanken elektromagnetische Wellen sind, die von unserem Gehirn ausgehen und einen bestimmten Energiegehalt haben.

Die Gedankenqualität bestimmt die Frequenz und den Energiegehalt. Optimistische, freudvolle Gedanken haben eine höhere Schwingungsfrequenz als destruktive Gedanken.

Unsere Organe und Zellen werden durch die Energiefrequenzen der Gedanken gesteuert und genährt. Wer bei seinen Gedanken und Worten auf eine positive, lichtvolle Qualität wert legt, nährt die Zellen und Organe mit hoher Energie. Lichtvolle Gedanken stärken unsere Organe und ergeben einen widerstandsfähigen, gesunden Körper.

## D. Mangel an lichtvollen Gefühlen

Disharmonische Gedankenfrequenzen wühlen das Meer der Gefühle auf und es entstehen emotionale Wogen und Turbulenzen.

Freude und Harmonie haben einen hohen Licht-Quanten Anteil und bringen dem Körper reichlich Energie. Wir sehen, dass wir durch bewusste Aufnahme von Licht, Körper, Seele und Geist nähren können.

Die Einnahme von mit Licht angereicherten Substanzen stellen eine wichtige Hilfe in Zeiten von Lichtmangel dar. Sowohl des äußeren Lichtmangels im Winter, als auch in Zeiten wo wir nicht sehr helle Gedanken und harmonische Gefühle hegen, benötigt der Körper Licht, um

wieder in Harmonie und Freude zu kommen.

Licht-Quanten sind physiologische, energetische Strahlungen von der Sonne, die einen hohen Grad an Ordnung und heilende Informationen transportieren können. Damit gibt man dem Körper immer wieder ordnende Impulse um in seiner Mitte verankert zu sein.

Licht-Quanten-Medizin ist eine neue Dimension, den Menschen als Lichtwesen zu erkennen und eröffnet uns neue Dimensionen des Wachsens, Entwickelns, Heilens und des Seins.

### **3. Eine quantenphysikalische Betrachtung von Fühlen und Denken:**

Dieses Kapitel ist für technisch interessierte Leser gedacht!

**Gefühle und Energie sind verknüpft.**

**Über das Gefühl ist Bewusstseinserfahrung und Entwicklung möglich.**

Gefühle entsprechen dem Impuls und der Energie.

**Impuls (i)**=1 / Wellenlänge = räumliche Frequenz (k)                      **i = h x k**

**Energie (e)**=1 / Schwingungsdauer = zeitliche Frequenz (f)                      **e = h x f**

**h** = plankkonstante (Wirkungsquanten).

Gefühle sind elektromagnetische Schwingungen.

Der Intellekt entspricht der linearen zeitlichen Orientierung im Raum.

Zeit ist nur zu bestimmen, wenn die Energie unbestimmbar bleibt und umgekehrt.

Energie ist Gefühl, wenn Sie in einem ergreifendem Gefühls Erlebnis sind, vergessen Sie die Zeit. Sind Sie im Denken, verlieren Sie den Zugriff zum Fühlen. Dies wird beim Lügendetektor benützt. Der Intellekt wird befragt und Gefühlsreaktionen des Körpers werden aufgezeichnet. Da bei Intellektueller Aktivität Gefühle nicht kontrolliert werden können zeigt der Lügendetektor messbare emotionale Reaktionen zu bestimmten Themen an.

**Intellektuelles Denken** = Zeit und Ort, linear

**Gefühl** = Energie, Impuls, Raum

**Intellektuelles Denken** = Verlaufsfolgerichtiges logisches, d. h. in der linearen Zeit begrenztes Denken

**Gefühle** steuern unsere Energie. Änderung der Zellenergie ist korreliert mit der Änderung eines Gefühls, Änderung des Gefühls ist korreliert mit der Änderung der Zellenergie.

**Gefühlsveränderung = Energietransformation = Zelltransformation.**

$$\mathbf{G = p (E_v - E_n)}$$

**G** = Gefühl, **p** = Proportionalitätsfaktor, **E<sub>v</sub>** = vorhandene Energie, **E<sub>n</sub>** notwendige Energie.

Ist die vorhandene Energie deutlich geringer als die für die psychische und physische Bewältigung der Situation notwendige Energie, dann wird das Gefühl nicht nur rechnerisch negativ sondern auch psychisch. Das hat Konsequenzen für alle Körperfunktionen d. h. wenn der Zustand über längere Zeit anhält, dann sieht die Zukunft für den betroffenen Organismus nicht gut aus. Negative Gefühle wirken nachweislich destruktiv auf die Biochemie und vor allem auf das Immunsystem des Menschen.

Ein erniedrigter Zellenergielevel hat auch aus einem anderen Grund massive Auswirkungen auf die Psychosomatik. Unsere vegetativen und hormonellen Regulationen verlaufen über Regelkreise weitgehend automatisch. Gut funktionierende Regelkreise benötigen zur Stabilität die laufende Zufuhr hoher Energiebeträge und das über die gesamte Regelkreisstrecke an jeder Stelle. Fällt nur an einer Stelle die Energieproduktion und -zufuhr aus, dann ist der Regelkreis nicht mehr geschlossen, ist auf Hilfe angewiesen oder er bricht völlig zusammen.

Licht-Quanten aktiviertes Wasser hebt den Energielevel, führt zur Transformation von Gefühlen, daher kann spezifisch aktiviertes Licht-Quanten Wasser Aufhellung & Harmonie z. B. depressive Gefühlslagen verändern und aus diesen herausführen. Die erkrankten Zellen (beispielsweise Krebszellen) können transformiert werden, erhöhen die Energie und können sich regenerieren.

z. B. Licht-Quanten Wasser Immunstärkung / Identität erhöht die Immunaktivität der Zelle.

## V. Spezifisches Licht-Quanten aktiviertes Wasser

Die vier spezifischen elementaren Seelenkräfte

Aufhellung & Harmonie	_____	Luft
Identität	_____	Erde
Integration	_____	Wasser
Stabilität & Sicherheit	_____	Feuer

Der menschliche grob- und feinstoffliche Körper ist aus den 4 Elementen und Frequenzen aufgebaut.

Die kleinsten Bestandteile des Menschen sind **Biophotonen und Licht-Quanten**. Fehlen den Menschen elementare Frequenzspektren, treten Gesundheitsstörungen, Unwohl sein und Krankheit auf.

Erfahrene Therapeuten und Ärzte verabreichen dem Patienten vor jeder Therapie Licht-Quanten. Diese lösen Blockaden und Regulationsstarren und bilden daher eine wichtige Basistherapie bei allen energetischen und ganzheitsmedizinischen Behandlungsweisen (Akupunktur, Akupressur, Meridianmassage, Polarity, Shiatsu Neuraltherapie, Homöopathie, Bachblüten, Elektroakupunktur u.s.w.)

Licht-Quanten stellen die grundlegenden Energien zur Verfügung die der Körper braucht um Nahrungsmittel, Vitamine, Spurenelemente, Mineralien u.s.w. verarbeiten zu können.

Sie sind ein universelles, stimulierendes Heilmittel. Licht wirkt antidepressiv, aufhellend und stärkt die Nervenkraft.

Bei Entzündungen des Halses, Husten, Schnupfen oder Grippe führt Sonnenlicht zur Stärkung des Immunsystems, Stabilisierung der Gemütslage und der seelischen Situation. Es kommt ferner zu einem raschen Abklingen der Symptome und zu einer ursächlichen

Regeneration. Werden Licht-Quanten regelmäßig über einen längeren Zeitraum verwendet, wird Körper, Seele und Geist durch sanfte, kontinuierliche Bewusstwerdungsimpulse auf ein höheres Energieniveau gebracht.

## 1. Die Herstellung von den 4 spezifischen Licht-Quanten Elementarkraft-Konzentraten

Reines junges Quellwasser und Naturkristallsalz werden eine Mondphase lang intensiver Sonnenbestrahlung ausgesetzt und mit optischen Systemen auf ein Vielfaches verstärkt, bestrahlt. Die Wassermoleküle gehen in eine hohe geometrische Ordnung, in sogenannte Klusterstrukturen mit hoher energetischer Ladungskapazität über.



Die Sonne beinhaltet ein vollständiges heilendes Frequenzspektrum, das bei der Aktivierung von extra starkem **Licht-Quanten Wasser** verwendet wird.

Für die Herstellung der spezifischen Licht-Quanten-Konzentrate werden vom gesamten Sonnenlichtfrequenzspektrum bestimmte Elementarfrequenzen konzentriert gespeichert.

Der Sonnenstand im Frühjahr besitzt ein anderes Lichtfrequenzspektrum als die Sonne im Sommer und Herbst.

Auch der Tagessonnenstand ob morgens, mittags oder nachmittags bietet verschiedene elementare Frequenzspektren.

Sie können das selbst erfahren:

Lassen Sie sich die Morgensonne spüren, achten Sie auf den Gesamteindruck einer erhellenden, erwachenden Morgenstimmung.

Zum Unterschied erleben Sie fühlend eine Abendstimmung mit untergehender, verglühender Sonne.

Die Morgensonne besitzt ein aufhellendes, erweiterndes Frequenzspektrum mit ganz spezifischer Wirkung auf die Seele und das Gemüt.

In jeder der 4 Licht-Quanten Konzentrationen ist eine spezifische Seelenkraft, in Form von konzentrierten Frequenzspektren, verstärkt gespeichert.

**Lichtkraft - Superionisiertes Wasser** und **Naturkristallsalz** ist

**„Das Lebensmittel“**

Hippokrates sagte: ***Eure Lebensmittel sollen Eure Heilmittel sein.***



## 2. Die richtige Aufbewahrung von hoher Licht-Quanten Energie



### Das blau-violette Glasgeheimnis und seine Wirkung:

Heliopathische Heilmittel die 1933 besonnt und hergestellt wurden, haben an Wirkung nach 68 Jahren danach nichts eingebüßt.

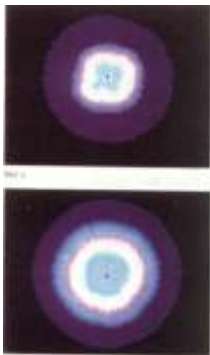
Normalglas  
oder Kunststoff:  
Energieverlust



MIRON®-Glas:  
Optimaler Schutz  
der Sonnenenergie.



Einlage von  
MIRON - Glasfolie:  
Perfekte Abdichtung



### Untersuchungen von Dr. Dieter Knapp

Deutlich kann man den dramatischen Energieverlust von besonnten Globuli bei Aufbewahrung im Braunglas beobachten (Bild A). Bereits nach 36 Tagen Aufbewahrung ist ein augenscheinlicher Kräfteverlust zu beobachten. Im Vergleich zu besonnten Globuli aus derselben Produktion im Violettglas (Bild B). Die Energie ist stark und harmonisch strahlend erhalten.

- Blau-Violettes Licht hat heilende Wirkung (450-770 Hertz)
- Das Nervensystem schwingt auf einer Frequenz von  $750-770 \times 10^{12}$  Hertz. Diese Frequenz entspricht der Farbe Blauviolett.
- Blau-Violettes Licht hält Parasiten fern und wird auch zum Reinigen und Desinfizieren von Räumen verwendet.
- Blau-Violettes Licht schützt auch vor schädlichen mentalen und energetischen Einflüssen.
- Das gesamte Blaulicht-Spektrum hat die Fähigkeit freie Radikale (= Krankheits und Krebserregende Stoffwechselprodukte) zu reduzieren und zu neutralisieren.
- Glas stellt seit Jahrtausenden aufgrund seiner lückenlosen Atomstruktur das einzig perfekte Aufbewahrungsgefäß dar.
- Geprüftes Recyclingglas

## VI. Die 4 spezifischen Licht-Quanten Konzentrate

<b>Aufhellung &amp; Harmonie</b> _____	<b>Luft</b> _____	<b>GELB</b>
<b>Stabilität &amp; Sicherheit</b> _____	<b>Feuer</b> _____	<b>ROT</b>
<b>Identität</b> _____	<b>Erde</b> _____	<b>GRÜN</b>
<b>Integration</b> _____	<b>Wasser</b> _____	<b>BLAU</b>

In jeder der 4 Licht-Quanten Konzentrationen ist eine spezifische Seelenkraft und Elementarkraft in Form von konzentrierten freien Elektronen und Licht-Quanten-Frequenzspektren verstärkt gespeichert. Die Bestandteile sind:

### Licht-Quanten Kraft & Super Ionisiertes Wasser extra stark & Naturkristallsalz

#### Licht-Quanten aktiviertes Wasser **Aufhellung & Harmonie**

Dieses elementare Frequenzspektrum ist dem **Element Luft und der Farbe Gelb** zugeordnet.

Sonnen-Licht-Quanten bringen wieder Licht in Seele und Körper.

Die Seelenkräfte Aufhellung & Harmonie erweitern und erhellen den inneren Seelen- und Bewusstseinsraum.

Lebenssituationen, die ausweglos und deprimierend erscheinen und dadurch Angst und Handlungsunfähigkeit erzeugen, werden aufgeheilt.

Diese Sonnen-Lebensmittel sind eine konzentrierte Form spezifischer Licht-Quanten Frequenzspektren. Es reichen wenige Tropfen davon aus, um ordnende Vorgänge in Gang zu setzen. Durch Licht-Quanten wird dem Körper, der Seele und dem Geist das Urheilmittel Licht zugeführt.

Es entsteht ein Bewusstsein, welches dem Körper Energie und Vitalität, der Seele Harmonie und Geborgenheit und dem Verstand Weitblick und Klarheit bringt.

Dadurch entsteht mehr Offenheit, es werden wieder Wege und Möglichkeiten, die vorher im Dunkel verborgen waren, sichtbar. Die hohen Lichtfrequenzen sind Grundsubstanzen der Seelenqualitäten von Freude, Leichtigkeit und Zuversicht. Sie helfen jenen Menschen, die bereit sind den Weg der Entwicklung auf körperlicher, seelischer und geistiger Ebene zu gehen um in Einklang, Gleichgewicht und Harmonie zu gelangen.

#### Verstärkt die Seelenkräfte

Freude, Leichtigkeit, Versöhnlichkeit, Verzeihen, neue Ideen, Kommunikation, Visionen, Herzchakra-Aktivierung, Seelenwärme, Vertrauen, Mut, Hingabe, Fühlen, Achtsamkeit.

#### Körperliche Ebene

Herzkranzgefäßkrankungen, Gefäßverkalkungen, kalte Hände und Füße, Kälteempfindlichkeit, Völlegefühl, Ödemneigung, Varizenneigung.

#### Emotionale Ebene

Depressionen, Abgeschlagenheit, innere Kälte, Schwermut, Hartherzigkeit, Hektik.

## **Licht-Quanten aktiviertes Wasser** **Stabilität & Sicherheit**

Dieses elementare Frequenzspektrum ist dem **Element Feuer und der Farbe Rot** zugeordnet.

Viele Menschen haben hohe Verantwortung in Familie und Beruf zu tragen und sind daher in komplexe Denkprozesse verstrickt und emotionalen Belastungen ausgesetzt. Unter Leistungsdruck entwickeln sich Gefühle wie Unausgeglichenheit, Ängste, Hin- und Hergerissenheit, Unkonzentriertheit und Stress. Licht enthält das höchste Ordnungsprinzip in sich. Gelangt es durch die Einnahme in den Körper, zeigt es sich in Gesundheit und Wohlbefinden. Es wird in der Seele fühlbar als Geborgenheit und Sicherheit. Im Denken erkennbar als Klarheit, Erkenntnisfähigkeit und Stabilität. Es entsteht Freiraum zu atmen, fühlen und klar zu denken. Informationen und Lebenssituationen werden klar erkennbar, um mit innerer Sicherheit Entscheidungen treffen zu können.

Die Licht-Quanten Elementar-Selenkräfte Stabilität und Sicherheit sind ein kraftvolles Werkzeug, innere Geborgenheit zu fühlen, in der eigenen Mitte verankert zu sein, um sicher durch alle Lebenssituationen gehen zu können.

Manchmal verlieren Menschen Ihre Stabilität und Sicherheit, zu sich selbst zu stehen, richtig zu entscheiden und ihren persönlichen Lebensweg zu gehen.

Diese Unklarheit tritt auf, wenn Menschen etwas tun aber innerlich ganz andere Gedanken haben. Sie sagen zu etwas „Ja“ und meinen „Nein“, sie sagen, dass es Ihnen nichts ausmacht, aber in Wirklichkeit fühlen Sie sich verletzt. Das sind zwei widersprüchliche Informationen, die zu inneren Spannungen und Muskelverkrampfungen führen, zu hohem Blutdruck, Nervosität und Stress.

An einem Tag entstehen auf diese Art Hunderte entgegengesetzte und hemmende Informationen. Dieser Informationssalat lässt uns keinen Zugriff zu klaren Entscheidungen. Es tritt Unsicherheit auf, der Mensch wird hin und her geschleudert und aus seiner Mitte gerissen.

### **Verstärkt die Seelenkräfte**

Verankerung in der eigenen Mitte, Selbstvertrauen, innere Klarheit für Entscheidungen, Durchhaltekraft, Mut den eigenen Weg zu gehen, Zugehörigkeitsgefühl, Wahrhaftigkeit, Aufrichtigkeit, Innere Geborgenheit, Vertrauen, Selbstsicherheit.

### **Körperliche Ebene**

Muskelverspannungen, Schwindel, Durchfall, Nervosität, erhöhter und zu niedriger Blutdruck, Gelenkerkrankungen, Rheuma, PCP, Müdigkeit, Morbus Parkinson, Tinnitus, Sehstörungen, Herzrhythmusstörungen, Atemwegserkrankungen, Inkontinenz, Prostataerkrankungen, Schwangerschaftskomplikationen, Einengungen (Hals, Brust, Herz, Magen, etc.), Krämpfe, Muskelkater, Muskelschwäche, MS, Muskeldystrophie.

### **Emotionale Ebene**

Unsicherheit, Wankelmütigkeit, Mutlosigkeit, Selbstzweifel, Vertrauensverlust, Angst.

# Licht-Quanten aktiviertes Wasser

## Immunstärkung und Identität

Dieses elementare Frequenzspektrum ist dem **Element Erde und der Farbe Grün** zugeordnet.

Die Hauptaufgabe des Immunsystems ist es die körperliche Identität zu bewahren. Fremdes von Eigenem zu unterscheiden und alle Maßnahmen zu setzen, die eigene Identität zu erhalten.

Ein gesundes, lichterfülltes Immunsystem ist in der Lage sofort und adäquat zu reagieren und mit Krankheiten, wie Pilzbefall, Herpes, Parasiten, Krebs, Aids, Infektionen mit schädlichen Bakterien, Viren u.s.w. fertig zu werden.

Auch unsere psychisch, seelische Stärke ist eng mit der Funktionsweise des Immunsystems gekoppelt.

Identität und Persönlichkeitsstärke sind äquivalent zur Immunstärke.

Durch die elementaren Seelenfrequenzen Immunstärkung und Identität entwickeln Menschen die Fähigkeit auch nein zu sagen, sich besser abzugrenzen, zu sich selbst zu stehen und die eigene Identität in allen Lebenssituationen zu bewahren.

Die Frequenzspektren Immunstärkung und Identität fördern auf der körperlichen Ebene Entwicklung und Wachstum und auf der geistigen und seelischen Ebene Reifung. Durch diese Entwicklungssprünge erhöht sich auch die Abwehrkraft gegen Infektionskrankheiten. Der Körper kann sich besser gegen Parasiten, Pilze, Viren, Warzen und bakteriellen Befall abgrenzen. Die hohen Lichtfrequenzen der Licht-Quanten stärken das Immunsystem und fördert die Seelenqualitäten wie Selbstwertgefühl, Selbstvertrauen und eröffnen neue Dimensionen und Ressourcen.

### **Verstärkt die Seelenkräfte**

Nein und Ja sagen können, zu sich selbst stehen, sich abgrenzen können, Selbstbestimmtheit, Selbstwert, Durchsetzungskraft, Flexibilität, Erleichterung pubertärer Entwicklungsphasen.

### **Körperliche Ebene**

Immunschwäche, Pilzbefall, Parasitenbefall, Herpes, Warzen, Infektanfälligkeit, alle Hauterkrankungen, Autoimmunerkrankungen, Rheuma, Krebs, Aids, Regelprobleme, Hormonstörungen, Magen- und Zwölffingerdarmgeschwüre, Gastritis, Cellulite, Mikrobiologische Störungen.

### **Emotionale Ebene**

Nicht nein sagen können, Abgrenzungsproblematik, Starrheit, mangelnder Selbstwert, Beeinflussbarkeit, Besetzungen, Pubertätsproblematiken.

## Licht-Quanten aktiviertes Wasser Immunstimulation und Integration

Dieses elementare Frequenzspektrum ist dem **Element Wasser und der Farbe Blau** zugeordnet.

Dieses elementare Seelenfrequenzspektrum gibt dem Immunsystem und den Menschen wieder die Energie, sich mit inneren und äußeren Reizen wie Nahrungsmitteln, Pollen, Tierhaaren und chemischen Stoffen auseinander zu setzen und ohne überschießende Reaktionen, zu verarbeiten.

Es verleiht den Menschen die Fähigkeit sich mit Lebenssituationen und emotionalen Anforderungen erfolgreich auseinander zusetzen und die gemachten Erfahrungen zu integrieren.

All das Gelernte und Integrierte erhöht die Ressourcen und gibt ein sicheres Gefühl alle Lebenssituationen handhaben zu können, wie schwierig sie auch scheinen mögen.

Die Effektivität des Immunsystems wird immer größer, je mehr Krankheiten es ohne Medikamente bewältigt hat. Wie groß die Kapazität des Immunsystems ist, hängt davon ab, was es schon gelernt hat, mit welchen Krankheiten es sich auseinander gesetzt hat. Das Immunsystem des Kindes ist noch ungeübt und benötigt die Immunerfahrung der Mutter, die dem Kind durch die Muttermilch übertragen wird.

Durch die Reize von außen und innen, wie Kälte, Hitze, Stress, Bakterien, Viren, Schmutz und über Nahrungsmittelreize wird das Immunsystem angeregt, entsprechende Immunkörper zu bilden.

Krankheiten sind Lernerfahrungen für das Immunsystem, mit neuen Reizen und Bedingungen des Lebens umzugehen.

Antibiotika, Kortisone, entzündungshemmende Mittel, Antihistaminika u.s.w. unterdrücken auf der biochemischen Ebene lebenswichtige Lernprozesse des Immunsystems.

Wehrt sich ein Mensch, sich mit Inhalten von Konflikten, Spannungen, Lebenssituationen und Beziehungsaufgaben konstruktiv auseinander zu setzen oder verdrängt diese, entwickeln sich auf der körperlichen Ebene massive Abwehrreaktionen wie Juckreiz, Unruhe, Atemnot, Verdauungsstörungen, Blähungen, Gelenkschmerzen, Hautekzeme, Asthma, Autoimmunerkrankungen, Allergien, Stoffwechselerkrankungen, Kreislaufstörungen (Bluthoch- oder Niederdruck).

Die Licht-Quanten Seelenqualitäten Immunstimulation und Integration geben dem Immunsystem und den Menschen wieder die Energie sich mit inneren und äußeren Reizen, Nahrungsmitteln, Pollen, Tierhaaren, Menschen und Lebenssituationen erfolgreich auseinander zusetzen und die gemachten Erfahrungen zu integrieren.

### **Verstärkt die Seelenkräfte**

Toleranz, Offenheit, Neuem mit Leichtigkeit zu begegnen, Kommunikation, Konfliktfähigkeit, gezielt und weise selektieren, erhöhte Flexibilität, viele Eindrücke rasch verarbeiten, gesteigerte Lernleistung, erhöht Ressourcen.

## **Körperliche Ebene**

Allergien, Blähungen, Völlegefühl, Diabetes mellitus, Durchfall, Gedeihstörungen beim Kind, Magersucht, Übergewicht, Polypenbildung, Mandelentzündungen, Blinddarmreizung, Schluckauf, Schlafstörungen, Schnupfen, Chronische Nasen-Nebenhöhlen-Entzündungen.

## **Emotionale Ebene**

Aggressionen, Ängste, Schuldgefühle, Kritiksucht, Unruhe, Schlafstörungen, Wutanfälle, geringe Stresstoleranz, Übergenaugigkeit, Workaholics, Narbenentstörung.

Sind ideale **Notfallstropfen**, helfen rasch Schocksituationen zu überwinden und große körperliche, emotionale und mentale Belastungen zu integrieren.

## **Eine sinnvolle Einnahme von spezifisch aktivierten Licht-Quanten Konzentrationen wäre:**

Innerlich: 4 Tropfen 1-3x täglich zwischen den Mahlzeiten direkt auf die Zunge oder in 0,25 Liter Wasser geben. Mindestabstand 15 Minuten zur letzten Mahlzeit. Bei körperlichen oder emotionalen Beschwerden stündlich 1-4 Tropfen einnehmen.

Äußerlich: Je 1 Tropfen auf Akupunkturpunkte, Reflexpunkte oder Chakraregion und zur Narbenentstörung.

# **VII. Weitere Anwendungsmöglichkeiten der vier spezifischen Licht-Quanten Elementar-Seelenkräfte**

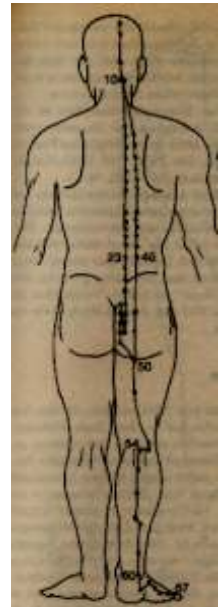
## **1. Erfolgreiche Akupunktur und Akupressur mit Licht-Quanten**

Licht-Quanten in Quellwasser gespeichert, können auch äußerlich verwendet werden. Durch aufbringen von 2-4 Tropfen auf Akupunkturpunkten, kann dem Meridian-Organ-Funktionskreis Energie eingespeist werden.

Durch das Ordnungsprinzip des Sonnenlichtes, in dem konzentrierte Frequenzspektren von Yin und Yang Anteilen, als Einheit vorhanden sind, nimmt sich der Körper über Resonanzfunktionen die richtige Energie heraus.

Durch das Polarisationsvermögen der Aura und des Ätherkörpers werden die notwendigen Yin und Yang Anteile aufgenommen. Sie können je nach aktueller

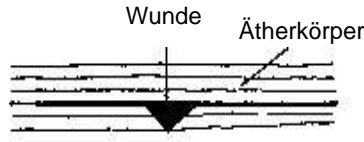
**L e b e n s            u n d**  
Gefühlssituatuion ein von den vier spezifischen Licht-Quanten einnehmen oder je 1 Tropfen von allen 4 Seelenkräften auf verschiedene Akupunkturpunkte aufbringen. Bei der Auswahl



## 2. Wundheilung bei intakter Äthermatrix

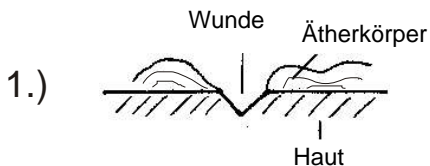
Bei Verletzungen z. B. bei einem Schnitt in die Fingerkuppe, wird nach kurzer Zeit wieder die ursprüngliche Form des Fingers hergestellt. Sogar die Haut, Papillarzeichnungen der Finger und Zehenkuppen werden wieder genau aufgebaut wie sie einmal waren. Das bewerkstelligt die Ätherkörpermatrix, die wie eine Schiene oder Blaupause wirkt und zu einer raschen Wundheilung führt.

Das Licht-Quanten Konzentrat Identität unterstützt die Reinigung bei infizierten Wunden und bei Pilzbefall der Haut.

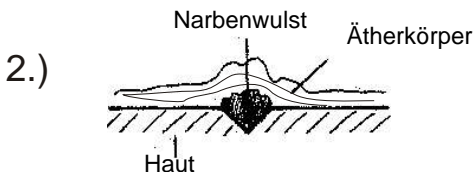


## 3. Narbenentstörung durch Licht-Quanten

Gestörte Narben zeichnen sich durch eine Störung der Äthermatrix aus.



Äthermatrix inkomplett,  
die Wunde heilt schlecht oder gar nicht.



Durch Äthermatrixverschiebungen  
kommt es zu Narbenwülsten  
(Keloidbildung) und unschönen  
Narbenzügen.

Licht-Quanten- Integration ordnet und richtet die Matrixstruktur des Ätherkörpers aus, wenn diese gleichmäßig über die oder um die Wunde aufgetragen wird. Die Äthermatrix gibt der Zelle die Richtung und die Qualität der Regeneration vor.



LQ - aktiviertes Wasser ordnet  
und richtet eingestörte Äthermatrix  
wieder aus. Die Zellen wachsen  
entlang der Äthermatrix. Es kommt  
zu einer geordneten Wundheilung.

## **4. Der Zellkern - die Informationszentrale der Zelle**

Die Zellvermehrung und Regeneration wird von der im Zellkern befindlichen DNS gesteuert. Darin sind die ordnenden Informationen enthalten. Die Quanten-Physik hat festgestellt, dass in der DNS die höchste Lichtemission vorhanden ist.

Die Zellen, die für einen Wundverschluss und eine exakte Narbenbildung zuständig sind, richten sich nach den 4 Lichtemissions-Schienen der Äthermatrix, und gleiten genau wieder in diese Form hinein. Das heißt, der Ätherkörper bildet die Schiene für die Zellen. So ist es auch bei den Pflanzen, bevor die Pflanze aus ihrem Samen an die Oberfläche kommt, baut sich eine Ätherblaupause (Matrix) auf, in die Pflanzenzellen genau hineinwachsen. Man kann das mit Spezialgeräten aufnehmen und fühlige und helllichtige Menschen können diese Energiestruktur auch spüren und sehen.

Der Ätherkörper beim Menschen liegt wie ein strahlendes Netz dicht am physischen Körper. Nach diesen Schienen werden die Zellen nachgebildet. Jede Faser, auch alle Pflanzen, Bäume, Lebewesen, Mikroben, Tiere und Menschen leben vom Licht und richten ihren Lebensraum nach dem Licht aus.

Durch physische Verletzungen und Erschütterungen kann sich der Ätherkörper verschieben und auch verletzt werden.

Durch das Aufbringen der **Licht-Quanten** wird die Äthermatrix ausgerichtet, harmonisiert und damit wieder die Schienen für eine exakte Wundheilung gelegt.

Dr. Ewald Töth leitet Seminare, in denen Sie an einem Wochenende die Fähigkeit erlangen, den Ätherkörper zu fühlen und zu sehen. Weiterführende Seminare befähigen Sie, diese Energien im täglichen Leben praktisch einzusetzen (siehe aktuelles Seminarprogramm).

## **5. Schmerzen**

Auch über Schmerzzonen finden wir verdichtete und veränderte Äthermatrixzonen. Schmerzen sind energetische Verdichtungen und Leerzustände. Auf der seelischen Ebene zeigen sich Ängste, Enge und Widerstände.

Durch die Zufuhr von Licht-Quanten an die DNS erfolgt eine optimale Steuerung des Heil- und Regenerationsvorganges der Zelle.

Spezifisch aktivierte Licht-Quanten Aufhellung und Harmonie lockern verdichtete Energiestrukturen auf, lösen Blockaden und lassen Energie wieder frei fließen. Auf der Seelenebene lösen sich Ängste und Widerstände. Es entwickelt sich ein Gefühl von Annahme, Erfüllung und Harmonie.

## **6. Notfallstropfen**

Spezifisch aktivierte Licht-Quanten Stabilität und Sicherheit können auch als Notfalls-Essenz verwendet werden. Sie bringen die aufgewühlte Emotionalität wieder ins Gleichgewicht, stabilisieren das Nerven und Kreislaufsystem und fördern die Zellregeneration.

## **7. Aktivierung von homöopathischen Heilmitteln**

Homöopathische Heilmittel werden meist in technischen Verfahren hergestellt und maschinell verschüttelt. Es fehlt ihnen damit an der grundlegenden Wirkessenz. Durch diese Produktionsart lässt es sich kaum vermeiden, dass die Heilmittel elektromagnetischen



Feldern (Motor, Generator, Trafo, Steckdosen und stromführenden Kabeln) ausgesetzt werden. Dadurch vermindert sich ihre Informationsqualität oder geht gänzlich verloren. Oft werden für die homöopathischen Heilmittel Pflanzen die in großen Kulturen gezogen, mit Dünger versehen und Spritzmitteln ausgesetzt wurden, verwendet. Werden homöopathische Arzneien in Braungläsern gelagert verlieren sie rasch an Energie. Je 1 Tropfen der spezifischen Licht-Quanten Elementarkräfte reicht aus um ein homöopathisches oder Bachblütenmittel von 10 ml wieder voll zu aktivieren. Der Eigencharakter der homöopathischen Substanz bleibt gänzlich erhalten und wird verstärkt.

## **8. Aktivierung von Bachblüten**

Bachblüten sind meist schon sehr verdünnt und ihre zarten Informationen durch Umwelteinflüsse vermindert oder zerstört. Häufig werden sie in Braungläser gelagert und verlieren ihre Energie. Auch eine lange Lagerungszeit vermindert die Wirkung der Substanz. Bachblüten haben sehr feine Informationen, die sehr leicht flüchtig sind. Diese feinen Informationen der Blüten werden durch die Sonnenkraft wieder reaktiviert.

## **9. Aktivierung von Testsätzen**

Ärzte und Therapeuten die Testsätze von Produkten haben, sollten diese einmal pro Jahr mit je 1 Tropfen von den 4 spezifischen Licht-Quanten aktivieren. Damit bleibt eine einwandfreie Testfunktion gewährleistet.

Die Licht-Quanten führen den Heilmitteln hohe, ordnende Lichtenergie zu und verstärken die spezifische Wirkung der jeweiligen Substanz. Zum Beispiel wird Arnika auf ein hohes Energieniveau gehoben und ihre spezifische Heilwirkung dadurch verstärkt.

Für 1 Fläschchen Bachblüten oder einer homöopathischen Arznei von ca. 10 ml genügen je 1 Tropfen jedes der spezifischen Licht-Quanten Konzentrationen um die gesamte Arznei wieder zu aktivieren und ihre spezifische Heilwirkung zu verstärken. Wir wissen, dass jede Pflanze und jede Blüte grundsätzlich das Sonnenlicht benötigt um zu gedeihen und ihre Wirkung zu entfalten.

## **10. Licht-Quanten zur Aktivierung und Belebung von Wasser**

Wasser ist unser wichtigstes Lebensmittel. Licht-Quanten geben dem Wasser wieder Lebendigkeit und die Kraft, unsere Zellen zu entgiften und zu nähren.

- ☉ Licht-Quanten aktivierten lebloses und belastetes Wasser
- ☉ Chlor, Blei, Kupfer (von Rohrleitungen) und Nitrate werden vom Körper nicht mehr aufgenommen.
- ☉ Mit Licht-Quanten aktiviertes Wasser bleibt bakteriell-mikrobiologisch stabil
- ☉ Mit Licht-Quanten aktiviertes Wasser schmeckt rund, leicht und belebt
- ☉ Alle Getränke können so verbessert werden. Sogar Wein wird deutlich schmackbar abgerundet.

### **Dosierung:**

4 Tropfen des jeweils gewünschten Licht-Quanten Konzentrates oder von jeder der 4 spezifischen Licht-Quanten Konzentrate je 1 Tropfen, aktivieren 0,25 Liter Wasser.

Sie können auch sonstige Flüssigkeiten oder Speisen aktivieren. Auch ein Basen Bad kann auf diese Art und Weise aktiviert werden. 20 Tropfen in das Badewasser reichen aus.

## 11. Zur Aktivierung von Speisen

- ☉ Mit Licht-Quanten aktivierte Speisen (Integration), werden besser und optimaler verstoffwechselt. Es wird dem Körper die nötige Energie für die Aufschließung und Integration der Nahrung zugeführt. Es können Allergien vermieden und allergische Reaktionen auf Nahrungsmittel verringert werden. Man benötigt weniger Nahrungsmittel durch Erhöhung des Energiegehaltes der Speisen. Gewichtsprobleme normalisieren sich.

## 12. Licht-Quanten für die Körperpflege

- ☉ Stumpfe, brüchige Haare erhalten die natürliche Energie und Spannkraft zurück.
- ☉ Auch bei Haarausfall wirken Licht-Quanten, da diese die Wurzeln der Haare ernähren (man erkennt das schöne, glänzende Fell von Tieren, die sich viel im Licht aufhalten).
- ☉ Licht-Quanten wirken auch bei Pilzbefall von Kopfhaut und Haaren (10 Tropfen in das Spülwasser geben).
- ☉ Hautpilze wollen kein Licht. 1-10 Tropfen auf die befallenen Stellen auftragen.
- ☉ Licht-Quanten unterstützen jede Wundheilung.

## 13. Luftreinigung und Aktivierung

- ☉ 4 Tropfen in die Duftlampe. Licht-Quanten verstärken jedes Duftöl und bilden einen wichtigen Träger für diese aromatische Information. Je nach Bedarf 1 Tropfen jeder Elementarkraft.

## 14. Kopfschmerzen

- ☉ 1 Tropfen Licht-Quanten auf den Punkt zwischen den Augenbrauen und auf die Schläfen geben und leicht massieren.

Achten Sie auf die Gefühlsqualität der Kopfschmerzen.

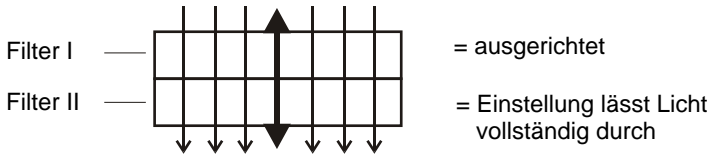
- |  |                                       |
|--|---------------------------------------|
| ☉ Ist der Schmerz erdrückend                         | => <b>Aufhellung &amp; Harmonie</b>   |
| ☉ Entsteht ein Gefühl der Unsicherheit               | => <b>Stabilität &amp; Sicherheit</b> |
| ☉ Fühlen Sie sich von äußeren Umständen überfordert  | => <b>Integration</b>                 |
| ☉ Fühlen Sie sich geschwächt und nicht ganz bei sich | => <b>Identität</b>                   |

Sonnen-Lebensmittel sind eine konzentrierte Form spezifischer Licht-Quanten Frequenzspektren. Es reichen wenige Tropfen davon aus, um ordnende Vorgänge in Gang zu setzen. Durch Licht-Quanten wird dem Körper, der Seele und dem Geist das Urheilmittel Licht zugeführt.

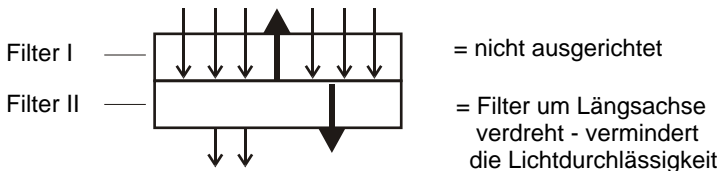
Es entsteht ein Bewusstsein, welches im Körper Energie, Vitalität, der Seele Harmonie und Geborgenheit und dem Verstand Weitblick und Klarheit bringt.

## Wie wird Licht-Energie optimal aufgenommen?

Unser Bewusstsein wirkt wie ein Polarisationsfilter. Durch innere Ablehnung und Zweifel werden die Filter so eingestellt, dass kein Licht mehr durchkommen kann. Liegen Polarisationsfilter geordnet übereinander, kann das Licht ungehindert durchfließen. Das entspricht einer offenen, vertrauensvollen, positiven, mentalen und emotionalen Einstellung der Menschen.



Werden die Filter um die Längsachse verdreht, vermindert sich die Lichtdurchlässigkeit. Es kann nur wenig Licht durchdringen.



Durch innere Ablehnung, Negativität und Zweifel verstellen sich die Filter. Eine positive innere Einstellung bei Einnahme der Licht-Quanten und ein bewusstes Durchatmen lösen Blockaden und richten unsere inneren Filter wieder aus.

## Wie können Sonnenenergie, Heliopathie, homöopathische Heil- und Lebensmittel optimal zur Wirkung gelangen?

Denken Sie an den Frühling, mit welcher offenen, inneren Einstellung Sie die ersten warmen Sonnenstrahlen aufsaugen und genießen.

Genau diese energetische Einstellung sollten Sie bei der Einnahme der Licht-Quanten haben. Sie bestimmen, was geschehen kann und darf. Die Sonne scheint, wenn Sie traurig sind, sie scheint, wenn Sie ärgerlich sind, sie scheint für uns, wenn wir uns freuen.

Die Sonne bietet uns ihr heilendes Licht immer an. Ob wir dies auch nützen liegt bei uns.

**Licht-Quanten-Heilmittel bieten die Energie der Heilung an.  
Durch unsere innere Annahme können sich die vollen Heilkräfte in uns entfalten.**

Bei Interesse an Ausbildungen, Vorträgen, Seminaren und Entwicklungen aus Ganzheitsmedizinischer Forschung von Dr. med. Ewald Töth wenden Sie sich bitte an:

**Infohotline Dr. med. Ewald Töth**

Tel.: +43(0)2622 / 78500 - Fax: +43(0)2622 / 78500 - 78  
e-mail: daniela.rodax@aon.at <http://www.rodaxmed.com>

Für Produktinformation, Beratung und Bestellungen wenden Sie sich bitte an die:

**Well Being Infoline Fa. Vollkraft Naturnahrung**

Tel.: +43(0)2644/730522 Fax: +43(0)2644/730555  
e-mail: info@vollkraft.com <http://www.vollkraft.com>

Für Fragen zu den ganzheitsmedizinischen Erkenntnissen und Therapiemöglichkeiten von Dr. med. Ewald Töth wenden Sie sich bitte an:

**WISSENSCHAFTLICHE GESELLSCHAFT für  
BIOKYBERNETISCHE MEDIZIN und BEWUSSTSEINSFORSCHUNG**

Dr. med. Ewald Töth  
Medizinisch wissenschaftlicher Leiter  
Lambrechtgasse 7 , A-2500 Baden  
Tel: +43 (0)2252/42742 Fax: +43 (0)2252/81281  
e-mail: ewald.toeth@mycity.at

Autor: Dr. med. Ewald Töth  
Layout und Textgestaltung: Daniela Rodax  
Copyright: Fa. RodaxMed  
Broschüre erschienen im Juli 2003  
Schutzgebühr € 2,90